

このマップ内にある2次元コードをスマートフォン等で読み取ると、各項目をより詳細に確認することができます。



洪水ハザードマップについて

洪水ハザードマップは、平成31年3月に香川県より公表された「想定し得る最大規模の降雨」及び「計画規模」の見直しによる洪水浸水想定区域図等を基に作成したものです。このマップを活用し、洪水等による災害に備えてください。



ホールタウン川部

あなたがとるべき避難行動は？ 必ず取組みましょう

ハザードマップは浸水や土砂災害が発生するおそれの高い区域を着色した地図です。着色されていないところで災害が起こる可能性があります。



ハザードマップで自分の家がある場所を確認し、印をつけてみましょう。

家が場所の色が塗りられていますか？

色塗りされていない場合、周り比べて低い土地や崖のそばなどにお住まいの方は、市からの避難情報を参考に必要に応じて避難してください。

はい

災害の危険があるので、原則として、自宅の外に避難する必要があります。

※浸水の危険があっても、①洪水により家屋が倒壊又は崩壊してしまうおそれの高い区域の外側である②浸水する深さより高いところにいる③浸水しても水がひくまで我慢できる、水・食糧などの備えが十分にある場合は自宅に留まり安全確保をすることも可能です。

※土砂災害の危険があっても、十分堅牢なマンション等の上層階に住んでいる場合は自宅に留まり安全確保をすることも可能です。

ご自身または一緒に避難する方は避難に時間がかかりますか？

はい

安全な場所に住んでいて身を寄せられる親戚や知人はいますか？

はい

警戒レベル3が出たら、安全な親戚や知人宅に避難しましょう(日頃から相談しておきましょう)

警戒レベル3が出たら、市が指定している指定緊急避難場所に避難しましょう

警戒レベル4が出たら、市が指定している指定緊急避難場所に避難しましょう(日頃から相談しておきましょう)

警戒レベル4が出たら、市が指定している指定緊急避難場所に避難しましょう

避難情報のポイント

避難とは命を守ることで、つまり安全を確保することで安全な場所にいる人は、避難する必要はありません

危険な場所から警戒レベル3で高齢者などは避難警戒レベル4で全員避難です

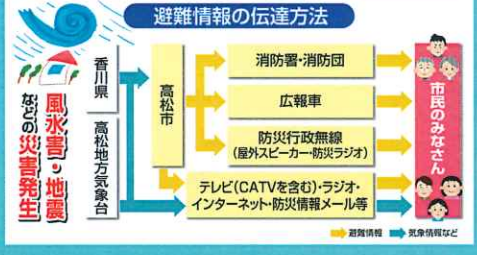
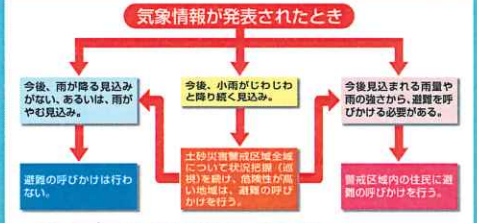
※警戒レベル4「全員避難」は高齢者などに限らず全員が危険な場所から避難するタイミングです



警戒レベルはすでに災害が発生している状況です。車の移動も危険です。無理な外出は控えます。警戒レベル5は、水害や土砂災害に備えて住民がとるべき行動をお知らせするために5段階にレベル分けしたもので、市が避難情報と合わせて出す情報です。

土砂災害警戒区域における避難の呼びかけ

高松市は、次の流れ図に従い、関係住民に呼びかけを行います。



台風・豪雨災害時の情報収集方法

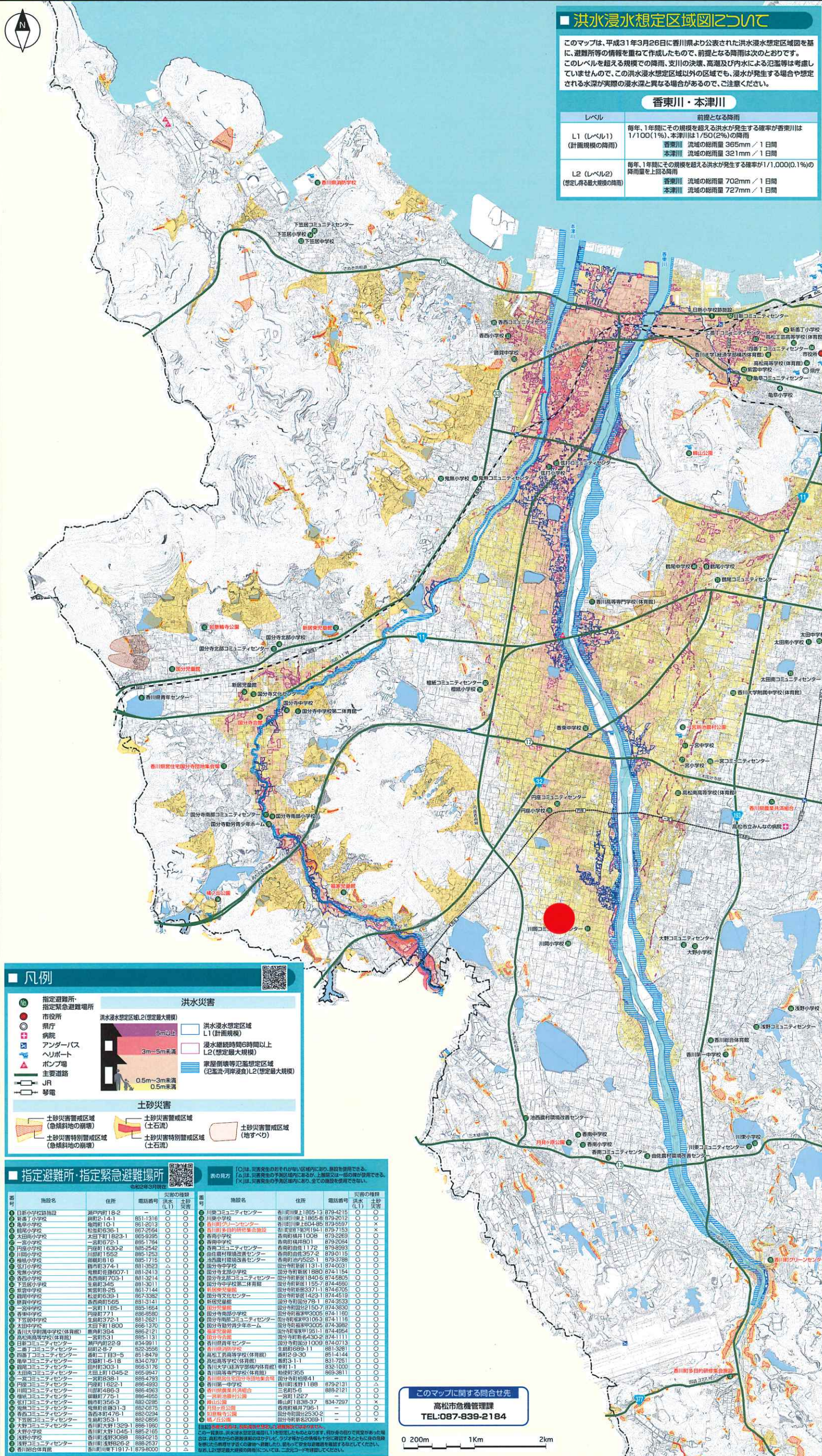
気象情報、雨量、河川の水位、土砂災害警報情報等については、以下のウェブサイトやパソコン等から確認することができます。また、防災情報メールに登録することにより携帯電話で気象情報や避難情報を受け取ることができます。

気象情報 高松地方気象台 <https://www.jma-net.go.jp/takamatsu/>

雨量、河川の水位、土砂災害警報情報・防災情報メール登録等 <http://www.bousai-kagawa.jp>

かがわ防災Webポータル <http://www.bousai-kagawa.jp>

少しでも危険を感じたら、早めに避難してください!



凡例

洪水災害

- 指定避難所・指定緊急避難場所
- 市役所
- 県庁
- 病院
- アンダーパス
- ヘルポート
- ポンプ場
- 主要道路
- JR
- 琴電

洪水浸水想定区域 L1(計画規模) 3m以上

洪水浸水想定区域 L2(想定最大規模) 0.5m~3m未満

浸水継続時間6時間以上 L2(想定最大規模)

家屋倒壊等氾濫想定区域(氾濫河川岸浸食) L2(想定最大規模)

土砂災害

- 土砂災害警戒区域(土石流)
- 土砂災害特別警戒区域(土石流)
- 土砂災害警戒区域(地すべり)
- 土砂災害特別警戒区域(急傾斜地の崩壊)
- 土砂災害警戒区域(急傾斜地の崩壊)

指定避難所・指定緊急避難場所

避難所名	住所	電話番号	災害の種類	避難所名	住所	電話番号	災害の種類
日新小学校	瀬戸町18-2	851-1918	洪水	川部コミュニティセンター	香東川上1895-3	879-4215	洪水
新倉小学校	岡田2-14-1	851-1918	洪水	香東川上コミュニティセンター	香東川上1895-3	879-4215	洪水
魚島小学校	魚島町10-1	861-2013	洪水	香東川上コミュニティセンター	香東川上1895-3	879-4215	洪水
川部小学校	川部町3-36-1	867-2664	洪水	香東川上コミュニティセンター	香東川上1895-3	879-4215	洪水
太田小学校	太田1丁目1823-1	865-9395	洪水	香東川上コミュニティセンター	香東川上1895-3	879-4215	洪水
一宮小学校	一宮町72-1	885-1794	洪水	香東川上コミュニティセンター	香東川上1895-3	879-4215	洪水
内原小学校	内原町1630-2	885-2542	洪水	香東川上コミュニティセンター	香東川上1895-3	879-4215	洪水
川部中学校	川部町1525-2	861-1624	洪水	香東川上コミュニティセンター	香東川上1895-3	879-4215	洪水
香東小学校	香東町1816	885-1715	洪水	香東川上コミュニティセンター	香東川上1895-3	879-4215	洪水
香東中学校	香東町374-1	881-3823	洪水	香東川上コミュニティセンター	香東川上1895-3	879-4215	洪水
香東高等学校	香東町3607-1	885-1654	洪水	香東川上コミュニティセンター	香東川上1895-3	879-4215	洪水
香東高等学校(体育館)	香東町703-1	881-3214	洪水	香東川上コミュニティセンター	香東川上1895-3	879-4215	洪水
香東高等学校(体育館)	香東町345	881-3011	洪水	香東川上コミュニティセンター	香東川上1895-3	879-4215	洪水
香東高等学校(体育館)	香東町145-1	885-1924	洪水	香東川上コミュニティセンター	香東川上1895-3	879-4215	洪水
香東高等学校(体育館)	香東町1630-1	867-3382	洪水	香東川上コミュニティセンター	香東川上1895-3	879-4215	洪水
香東高等学校(体育館)	香東町1630-2	885-2542	洪水	香東川上コミュニティセンター	香東川上1895-3	879-4215	洪水
香東高等学校(体育館)	香東町1630-3	885-2542	洪水	香東川上コミュニティセンター	香東川上1895-3	879-4215	洪水
香東高等学校(体育館)	香東町1630-4	885-2542	洪水	香東川上コミュニティセンター	香東川上1895-3	879-4215	洪水
香東高等学校(体育館)	香東町1630-5	885-2542	洪水	香東川上コミュニティセンター	香東川上1895-3	879-4215	洪水
香東高等学校(体育館)	香東町1630-6	885-2542	洪水	香東川上コミュニティセンター	香東川上1895-3	879-4215	洪水
香東高等学校(体育館)	香東町1630-7	885-2542	洪水	香東川上コミュニティセンター	香東川上1895-3	879-4215	洪水
香東高等学校(体育館)	香東町1630-8	885-2542	洪水	香東川上コミュニティセンター	香東川上1895-3	879-4215	洪水
香東高等学校(体育館)	香東町1630-9	885-2542	洪水	香東川上コミュニティセンター	香東川上1895-3	879-4215	洪水
香東高等学校(体育館)	香東町1630-10	885-2542	洪水	香東川上コミュニティセンター	香東川上1895-3	879-4215	洪水
香東高等学校(体育館)	香東町1630-11	885-2542	洪水	香東川上コミュニティセンター	香東川上1895-3	879-4215	洪水
香東高等学校(体育館)	香東町1630-12	885-2542	洪水	香東川上コミュニティセンター	香東川上1895-3	879-4215	洪水
香東高等学校(体育館)	香東町1630-13	885-2542	洪水	香東川上コミュニティセンター	香東川上1895-3	879-4215	洪水
香東高等学校(体育館)	香東町1630-14	885-2542	洪水	香東川上コミュニティセンター	香東川上1895-3	879-4215	洪水
香東高等学校(体育館)	香東町1630-15	885-2542	洪水	香東川上コミュニティセンター	香東川上1895-3	879-4215	洪水
香東高等学校(体育館)	香東町1630-16	885-2542	洪水	香東川上コミュニティセンター	香東川上1895-3	879-4215	洪水
香東高等学校(体育館)	香東町1630-17	885-2542	洪水	香東川上コミュニティセンター	香東川上1895-3	879-4215	洪水
香東高等学校(体育館)	香東町1630-18	885-2542	洪水	香東川上コミュニティセンター	香東川上1895-3	879-4215	洪水
香東高等学校(体育館)	香東町1630-19	885-2542	洪水	香東川上コミュニティセンター	香東川上1895-3	879-4215	洪水
香東高等学校(体育館)	香東町1630-20	885-2542	洪水	香東川上コミュニティセンター	香東川上1895-3	879-4215	洪水

このマップに関する問合せ先
高松市危機管理課
TEL:087-839-2184

0 200m 1Km 2km

このマップ内にある2次元コードをスマートフォン等で読み取ると、各項目をより詳細に確認することができます。



洪水ハザードマップについて

洪水ハザードマップは、平成31年3月に香川県より公表された「想定し得る最大規模の降雨」及び「計画規模」の見直しによる洪水浸水想定区域図等を基に作成したものです。このマップを活用し、洪水等による災害に備えてください。



ホールタウン川部

あなたがとるべき避難行動は？ 必ず取組みましょう

ハザードマップは洪水や土砂災害が発生するおそれの多い区域を着色した地図です。着色されていないところでも災害が起こる可能性があります。



ハザードマップで自分の家がどこにあるか確認し、印をつけてみましょう。

家がある場所に色が塗られていますか？

いいえ
色が塗られていなくても、周りと比べて低い土地や崖のそばなどにお住まいの方は、市からの避難情報を参考に必要に応じて避難してください。

はい

災害の危険があるので、原則として、**自宅の外に避難が必要です。**

※洪水の危険があっても、①洪水により家屋が倒壊又は崩落してしまうおそれの高い区域の外側である②浸水する深さよりも高いところにいる③浸水しても水がひくまで我慢できる、水・食糧などの備えが十分にあり、安全な自宅に留まり安全確保をすることも可能です。
※土砂災害の危険があっても、十分堅牢なマンション等の上層階に住んでいる場合は自宅に留まり安全確保をすることも可能です。

ご自身または一緒に避難する方は避難に時間がかかりますか？

安全な場所に住んでいて身を寄せられる親戚や知人はいませんか？

いいえ
災害の危険があっても、十分堅牢なマンション等の上層階に住んでいる場合は自宅に留まり安全確保をすることも可能です。

安全な場所に住んでいて身を寄せられる親戚や知人はいませんか？

警戒レベル3が出たら、安全な親戚や知人宅に避難しましょう(日頃から相談しておきましょう)

警戒レベル3が出たら、市が指定している指定緊急避難場所へ避難しましょう(日頃から相談しておきましょう)

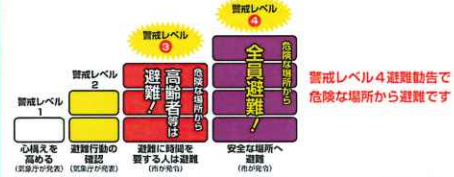
警戒レベル3が出たら、安全な親戚や知人宅に避難しましょう(日頃から相談しておきましょう)

警戒レベル4が出たら、市が指定している指定緊急避難場所へ避難しましょう(日頃から相談しておきましょう)

避難情報のポイント

避難とは身を避けること、つまり安全を確保することです。安全な場所にいる人は、避難する必要はありません。

危険な場所から警戒レベル3で(高齢者などは避難)警戒レベル4で(全員避難)です。警戒レベル4(全員避難)は高齢者などに限らず全員が危険な場所から避難するタイミングです。

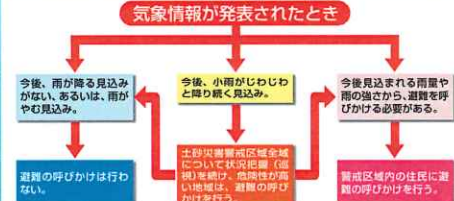


警戒レベル5はすでに災害が発生している状況です。警戒レベル5が出てもまだ避難できていない場合は、自宅のしほりや安全な部屋に移動したり、すでに安全な建物があればそこに移動するなど、命を守るための最善の行動をとってください。警戒レベル5は災害発生時、市区町村が災害発生を把握できた場合に、可能な範囲で出される情報であり、発生したる確率が高くなります。

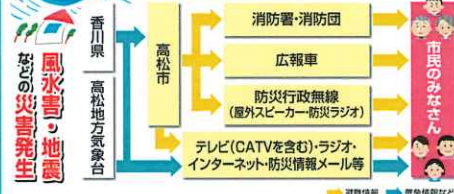
警戒レベル4には避難勧告や避難指示(緊急)がありますが、いずれにしても警戒レベル4で避難しましょう。

土砂災害警戒区域における避難の呼びかけ

高松市は、次の流れ図に従い、関係住民に呼びかけを行います。



避難情報の伝達方法



台風・豪雨災害時の情報収集方法

気象情報、雨量、河川の水位、土砂災害警戒情報等については、以下のウェブサイトやパソコンから確認することができます。また、防災情報メールに登録することにより携帯電話で気象情報や避難情報を受け取ることができます。その他、市防災ラジオを購入するなど積極的に情報収集に努めましょう。

気象情報
高松地方気象台
https://www.jma-net.go.jp/takamatsu/
雨量、河川の水位、土砂災害警戒情報・防災情報メール登録
かがわ防災Webポータル
http://www.bousai-kagawa.jp

凡例

指定避難所・指定緊急避難場所

- 指定避難所
- 指定緊急避難場所
- 市役所
- 県庁
- 病院
- アンダーパス
- ヘリポート
- ポンプ場
- 主要道路
- JR
- 琴電

洪水災害

- 洪水浸水想定区域L1(計画規模) 5m以上
- 3m-5m未満
- 0.5m-3m未満
- 0.5m未満

土砂災害

- 土砂災害警戒区域(急傾斜地の崩壊)
- 土砂災害警戒区域(土石流)
- 土砂災害特別警戒区域(急傾斜地の崩壊)
- 土砂災害特別警戒区域(土石流)
- 土砂災害警戒区域(地すべり)

指定避難所 指定緊急避難場所

番号	施設名	住所	電話番号	洪水(計)	土砂	備考
001	日新小学校	香東町1-14-2	851-1318	○	○	
002	香東小学校	香東町10-1	851-2013	○	○	
003	香東中学校	香東町3-36-1	857-2364	○	○	
004	香東高等学校	香東町1823-1	856-2554	○	○	
005	香東小学校	香東町72-1	855-1764	○	○	
006	香東小学校	香東町1630-2	856-2552	○	○	
007	香東小学校	香東町1522	855-1253	○	○	
008	香東小学校	香東町816	855-1715	○	○	
009	香東小学校	香東町374-1	851-2413	○	○	
010	香東小学校	香東町703-1	851-2414	○	○	
011	香東小学校	香東町345	851-2011	○	○	
012	香東小学校	香東町255	851-1744	○	○	
013	香東小学校	香東町639-1	857-2362	○	○	
014	香東小学校	香東町955	851-1411	○	○	
015	香東小学校	香東町1189-1	855-1694	○	○	
016	香東小学校	香東町771	856-2550	○	○	
017	香東小学校	香東町374-1	851-2413	○	○	
018	香東小学校	香東町703-1	851-2414	○	○	
019	香東小学校	香東町345	851-2011	○	○	
020	香東小学校	香東町255	851-1744	○	○	
021	香東小学校	香東町639-1	857-2362	○	○	
022	香東小学校	香東町955	851-1411	○	○	
023	香東小学校	香東町1189-1	855-1694	○	○	
024	香東小学校	香東町771	856-2550	○	○	
025	香東小学校	香東町374-1	851-2413	○	○	
026	香東小学校	香東町703-1	851-2414	○	○	
027	香東小学校	香東町345	851-2011	○	○	
028	香東小学校	香東町255	851-1744	○	○	
029	香東小学校	香東町639-1	857-2362	○	○	
030	香東小学校	香東町955	851-1411	○	○	
031	香東小学校	香東町1189-1	855-1694	○	○	
032	香東小学校	香東町771	856-2550	○	○	
033	香東小学校	香東町374-1	851-2413	○	○	
034	香東小学校	香東町703-1	851-2414	○	○	
035	香東小学校	香東町345	851-2011	○	○	
036	香東小学校	香東町255	851-1744	○	○	
037	香東小学校	香東町639-1	857-2362	○	○	
038	香東小学校	香東町955	851-1411	○	○	
039	香東小学校	香東町1189-1	855-1694	○	○	
040	香東小学校	香東町771	856-2550	○	○	
041	香東小学校	香東町374-1	851-2413	○	○	
042	香東小学校	香東町703-1	851-2414	○	○	
043	香東小学校	香東町345	851-2011	○	○	
044	香東小学校	香東町255	851-1744	○	○	
045	香東小学校	香東町639-1	857-2362	○	○	
046	香東小学校	香東町955	851-1411	○	○	
047	香東小学校	香東町1189-1	855-1694	○	○	
048	香東小学校	香東町771	856-2550	○	○	
049	香東小学校	香東町374-1	851-2413	○	○	
050	香東小学校	香東町703-1	851-2414	○	○	

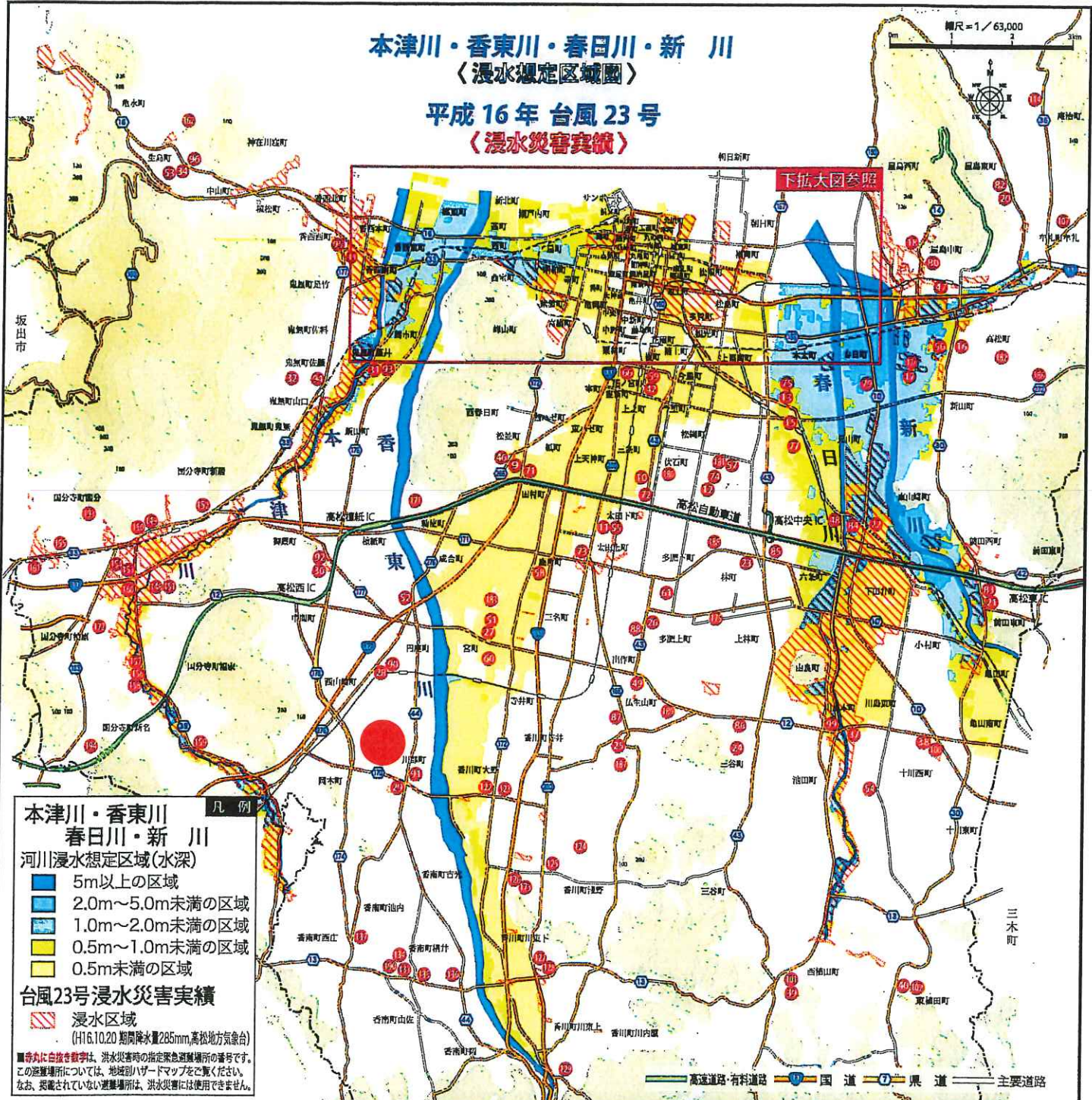
このマップに関する問合せ先
高松市危機管理課
TEL:087-839-2184

0 200m 1Km 2km

本津川・香東川・春日川・新川 〈浸水想定区域圏〉

平成16年台風23号 〈浸水災害実績〉

縮尺 = 1 / 63,000



**本津川・香東川
春日川・新川**

河川浸水想定区域(水深)

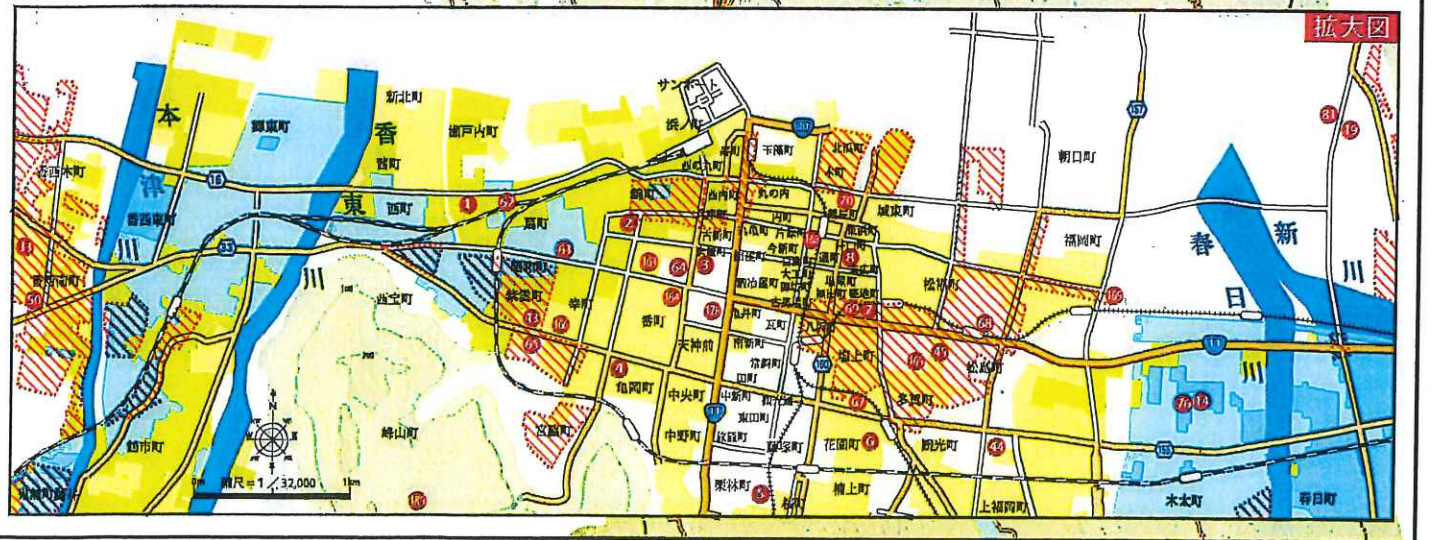
- 5m以上の区域
- 2.0m~5.0m未満の区域
- 1.0m~2.0m未満の区域
- 0.5m~1.0m未満の区域
- 0.5m未満の区域

台風23号浸水災害実績

浸水区域
(H16.10.20 期間降水量285mm,高松地方気象台)

■赤丸に白抜き数字は、洪水発生時の指定緊急避難場所の番号です。この避難場所については、地域別ハザードマップをご覧ください。
なお、掲載されていない避難場所は、洪水災害には使用できません。

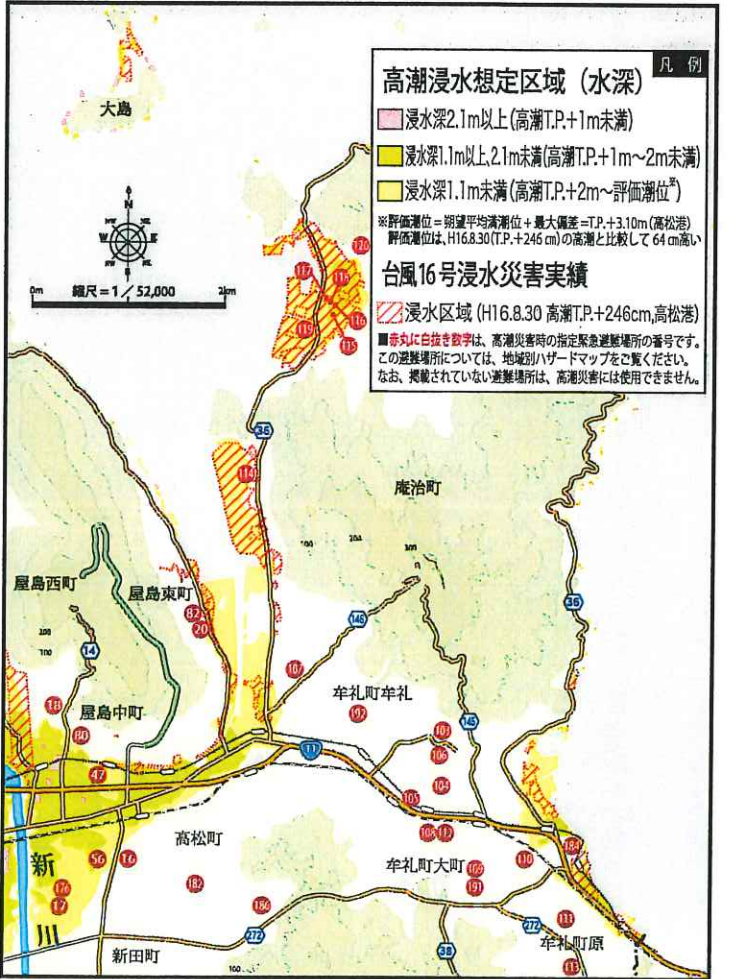
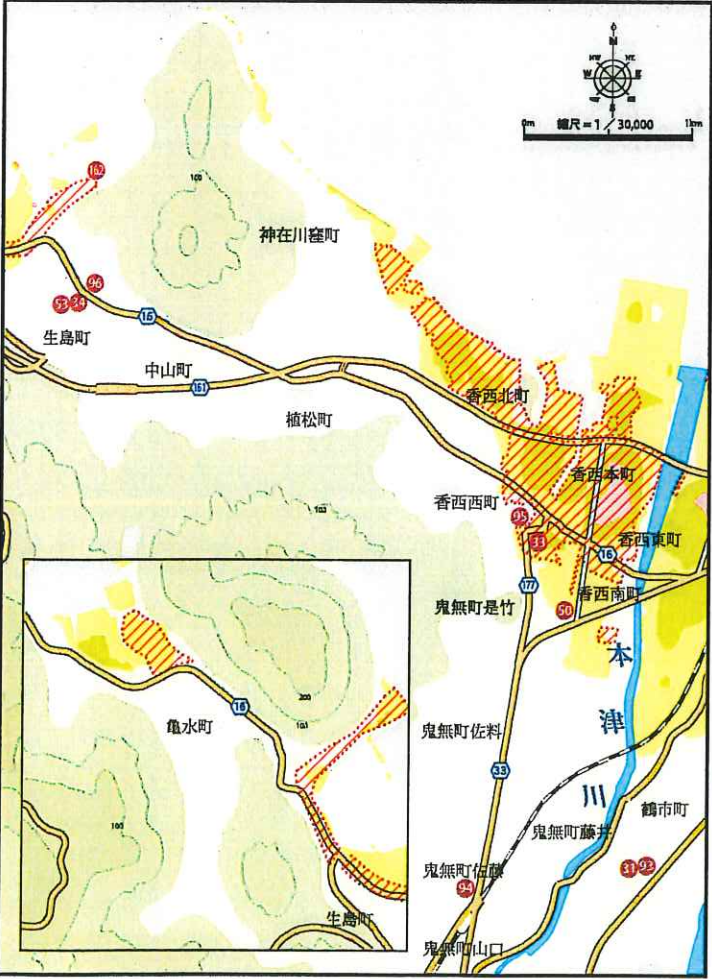
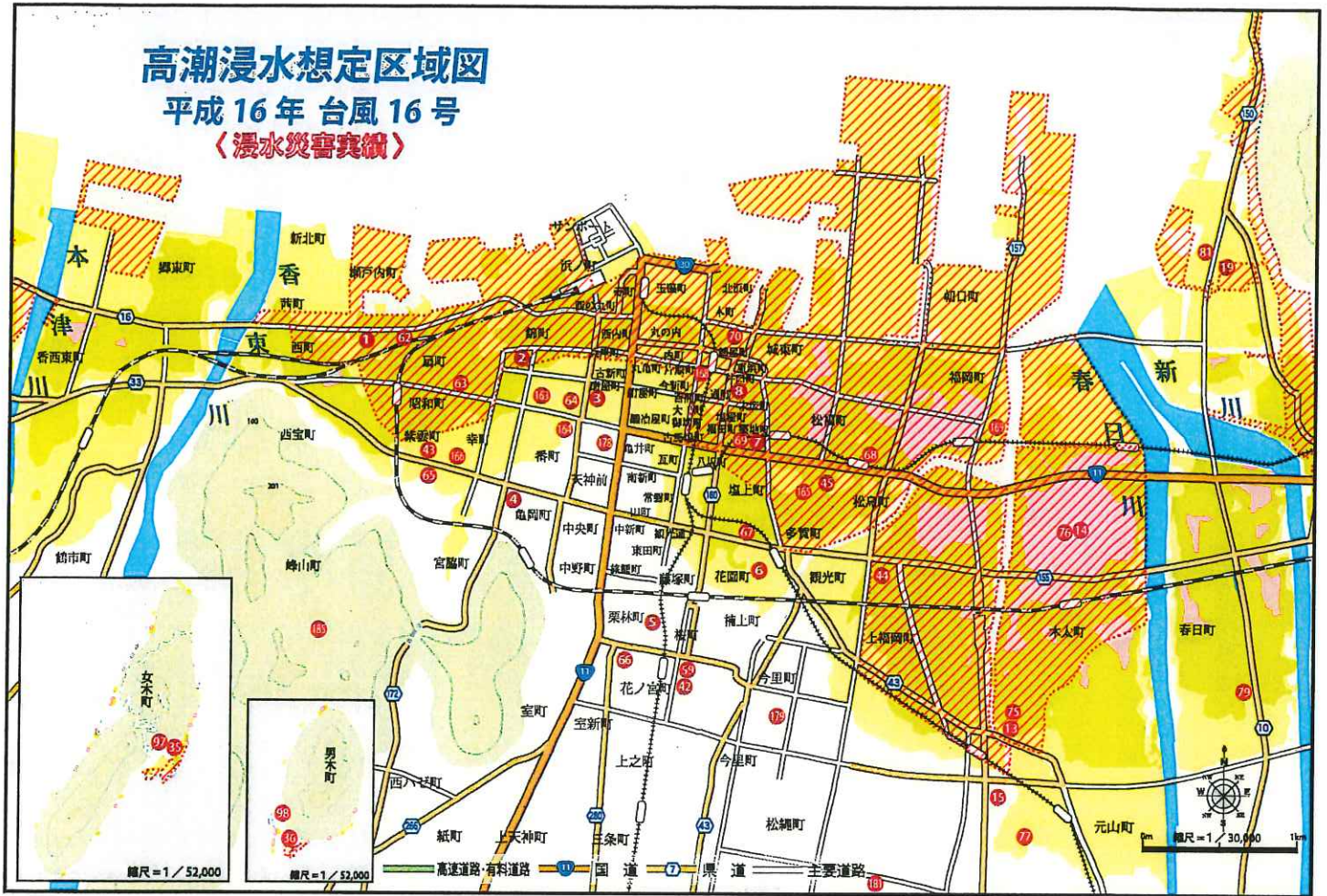
拡大図



高潮浸水想定区域図

平成16年 台風16号

(浸水災害実績)





見て、使って、備えよう!!

地域コミュニティ別 みんなの防災マップ

たかまつ市民

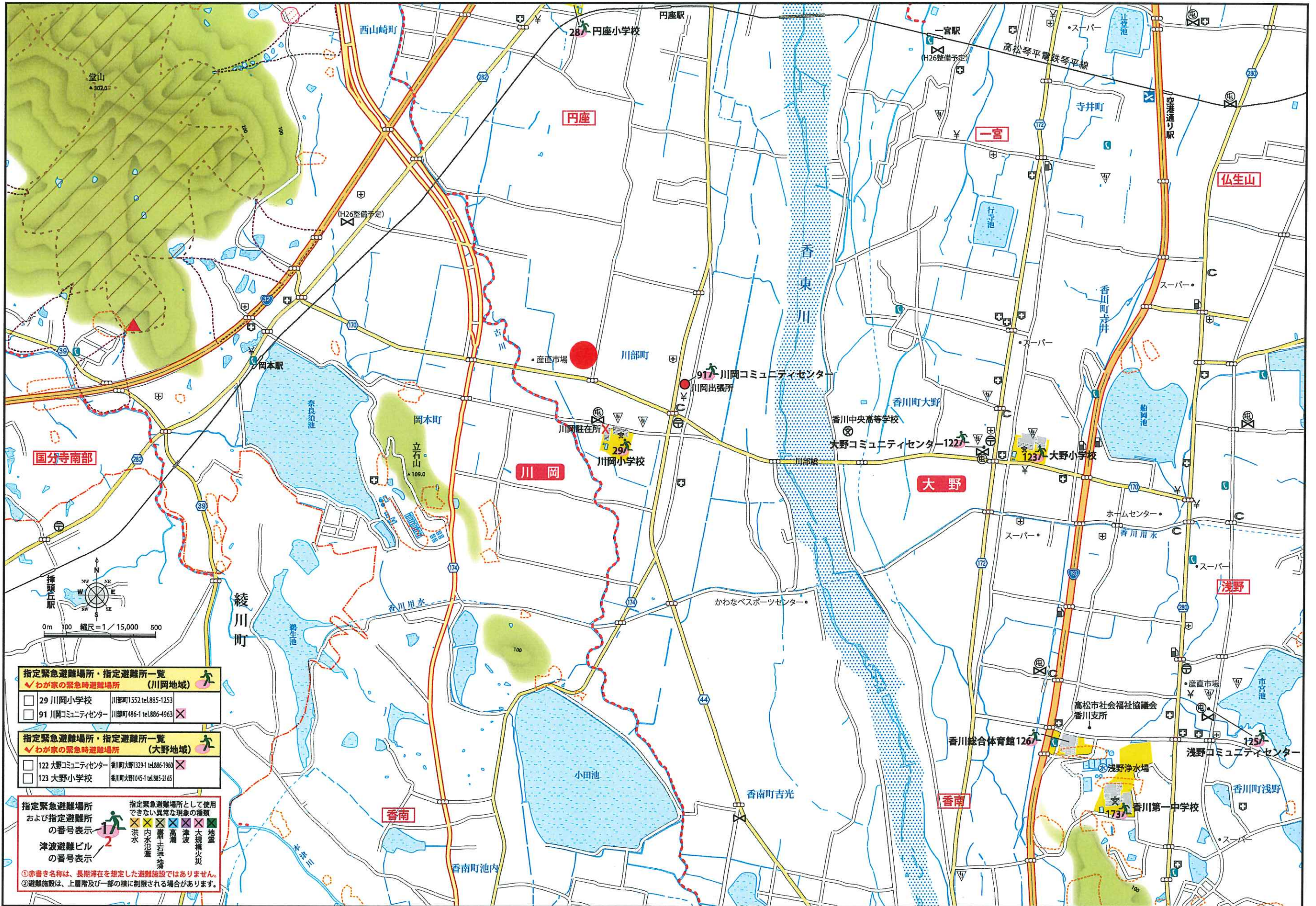
ふだんから使える

津波および土砂災害等による被害が想定される区域や避難所などの情報を各マップに掲載しています。災害は、いっどこで発生するかわかりません。防災マップに示した区域以外であっても安全ということではありません。被害想定区域内に住んでいる方はもとより、区域外の方も災害に対する備えや災害の発生に十分注意してください。

主な凡例翻訳一覧

地図表記	日本語	English (英語)	中文 (中国語・簡体字)	한국어 (韓国語)
	指定緊急避難場所・指定避難所	Designated emergency evacuation location・Designated evacuation location	指定緊急疏散地・指定疏散地	지정긴급피난장소・지정피난장소
	津波避難ビル	Tsunami evacuation building	海啸避难楼	쓰나미 피난 건물
	広域救護病院	Wide-area rescue hospital	广域救助医院	광역구조병원
	市役所	Municipal hall	市政府	시청
	市役所支所、出張所、連絡事務所	Municipal branch office, Community Office, Liaison office	市政府支所、办事处、联络处	시청지소, 사무소, 연락사무소
	消防署	Fire Station	消防署	소방서
	消防分署・出張所	Fire station branch, fire community office	消防分署/办事处	소방분서/사무소
	警察署	Police station	警察署	경찰서
	交番・駐在所	Police box	派出所/驻在所	파출소/주재소
	ヘリコプター離着陸場	Helicopter landing site	直升飞机起降点	헬기 이착륙장
	地下道・アンダーパス	Underpass	地下通道/地下道	지하통로/지하도
	公衆電話(屋外24h可)	Public phone (outside; usable for 24 hours)	公用电话(室外可24小时通话)	공중전화(실외 24시간 통화 가능)
	緊急輸送道路	Emergency transport road	紧急运输公路	긴급운송도로
	高速道路、有料道路	Expressway, Toll road	高速公路	고속도로, 유료도로
	国道	National road	收费公路	국도
	県道	Prefectural road	国道・县道	현도
	大学・高校	University, High school	大学/高中	대학교/고등학교
	中学校	Middle school	初中	중학교
	小学校	Elementary school	小学	초등학교
	主な官公庁	Major public office	主要的政府部门	주요 관청
	郵便局	Post office	邮局	우편국
	病院・診療所	Hospital, Clinic	医院/诊所	병원/진료소
	歯科診療所	Dental clinic	牙科诊所	치과진료소
	幼稚園・保育所・こども園	Preschool, Daycare	幼儿园/保育所	유치원/보육원
	銀行等金融機関	Financial institute such as a bank	银行等金融机构	은행 등 금융기구
	コンビニエンスストア(24h)	Convenience store (open 24 hours)	便利店(24小时营业)	편의점(24시간 영업)
	ガソリンスタンド	Gas station	加油站	주유소
	H16台風23号土砂災害発生箇所	Site where a landslide disaster occurred due to Typhoon 23 in 2004	2004年第23号台风发生泥石流灾害的地方	2004년 제23호 태풍시 토석류 재해 발생지
	河川重要水防区域	Critical water preservation zone along the waterways	河流重要水防区域	하천 중요 수해방지구역
	津波浸水深 (浸水深0.01~0.3m未満の区域)	Depth of tsunami inundation (Flood water depth from 0.01 to under 0.3 meters)	海啸的积水深度 0.01-0.3米	해일 침수깊이 0.01-0.3미터
	(浸水深0.3~1.0m未満の区域)	(Flood water depth from 0.3 to under 1.0 meters)	0.3-1.0米	0.3-1.0미터
	(浸水深1.0~2.0m未満の区域)	(Flood water depth from 1.0 to under 2.0 meters)	1.0-2.0米	1.0-2.0미터
	(浸水深2.0~3.0m未満の区域)	(Flood water depth from 2.0 to under 3.0 meters)	2.0-3.0米	2.0-3.0미터
	地すべり危険箇所	Landslide hazard site	山体滑坡危险地	산사태 위험지
	急傾斜地崩壊危険箇所	Landslide hazard site in steep slope area	陡坡崩塌灾害危险地	경사지 붕괴재해 위험지
	土石流危険区域	Debris flow hazard area	泥石流危险区域	토석류 위험구역
	土石流危険渓流流域	Debris flow hazard mountain stream area	泥石流危险河流区域	토석류 위험 하천구역

地域コミュニティマップに掲載されている大学・高校、中学校、小学校、変電所においては、国土地理院の地形図データより引用しています。



指定緊急避難場所・指定避難所一覧
 ✓わが家の緊急時避難場所 (川岡地域)

- 29 川岡小学校 川岡町1552 tel.885-1253
- 91 川岡コミュニティセンター 川岡町486-1 tel.886-4963

指定緊急避難場所・指定避難所一覧
 ✓わが家の緊急時避難場所 (大野地域)

- 122 大野コミュニティセンター 大野町1329-1 tel.886-1960
- 123 大野小学校 香川町大野1045-1 tel.885-2165

指定緊急避難場所
 および**指定避難所**
 の番号表示

津波避難ビル
 の番号表示

指定緊急避難場所として使用できない異常な現象の種類	指定緊急避難場所として使用できない異常な現象の種類
洪水	高潮
内水氾濫	津波
土石流	大規模火災
地盤沈下	地震

①赤書き名称は、長期滞在を想定した避難施設ではありません。
 ②避難施設は、上層階及び一部の棟に制限される場合があります。